

**UCHWAŁA NR XXVIII/170/2022**  
**RADY GMINY NIECHANOWO**

z dnia 27 września 2022 r.

**w sprawie zaopiniowania wniosku Nadleśnictwa Gniezno o uznanie za ochronne lasy położone na terenie Gminy Niechanowo i będące w zarządzenie nadleśnictwa Gniezno**

Na podstawie art. 18 ust.2 pkt 15 ustawy z dnia 8 marca 1990 r. o samorządzie gminnym (t.j. Dz. U. z 2022 r., poz. 559 z późn.zm.) oraz art. 16 ust. 1 i 2 ustawy z dnia 28 września 1991 r. ustawy o lasach (t.j. Dz. U. z 2022 r. poz. 672 z późn. zm.) Rada Gminy Niechanowo uchwala, co następuje:

§ 1. 1. Opiniuje się pozytywnie projekt lasów ochronnych stanowiących własność Skarbu Państwa będących w zarządzie Państwowego Gospodarstwa Leśnego Lasy Państwowe Nadleśnictwo Gniezno, położonych na terenie Gminy Niechanowo, wyszczególnionych w wykazie stanowiących załącznik nr 1 i 2 niniejszej uchwały.

2. Położenie projektowanych lasów ochronnych przedstawiono na załączniku graficznym stanowiącym załącznik nr 3 do niniejszej uchwały.

§ 2. Wykonanie powierza się Wójtowi Gminy Niechanowo.

§ 3. Uchwała wchodzi z dniem podpisania.

**WYKAZ LASÓW WNIOSKOWANYCH O UZNANIE ZA OCHRONNE**

Nadleśnictwo: **GNIEZNO**  
Obręb leśny: **SKORZĘCIN**  
Województwo: wielkopolskie  
GMINA: **NIECHANOWO**

Określenie powierzchni i opis lasu				Uzasadnienie wniosku	Wnioskowane szczególne sposoby prowadzenia gospodarki leśnej
Wiodąca kategoria ochronności	Oddziały i pododdziały	Orientacyjna powierzchnia w ha	Opis lasu	a) cel uznania b) skutki społeczne c) skutki przyrodnicze d) skutki ekonomiczne	a) ograniczenie pozyskania b) nakazy wykonywania określonych zabiegów c) konieczność założenia i utrzymania urządzeń ochronnych d) ograniczenie udostępniania lasu
1	2	3	4	5	6
<b>Lasy ochronne:</b> – znajdujące się w granicach administracyjnych miast i w odległości do 10 km od miast	196a,d,g,j,k, 197a,d,m, 213a,d,f,g,h,i,j,k, 214a,b,c,d,f,g,h,i, 215a,b,c,d,f,g,h,i,j,k,l,m, 234a,b,c,d,f,g,h,i,j,k, 235a,b,c,d,f,g,h,i,j, 236a,b,c,d,f,g,h,i,j, 237c,d,f,g,h, 251a,b, 252a,b,c,d, 253a,b,d, 260d,	288,80	Drzewostany o zróżnicowanym składzie gatunkowym i strukturze wiekowej, z przewagą drzewostanów sosnowych średnich klas wieku, na siedliskach charakterystycznych dla terenów nizinnych	a) <b>cel uznania:</b> - ochrona gruntów leśnych w granicach administracyjnych miasta Gniezno oraz w odległości do 10 km od granic miasta Gniezno chroniących infrastrukturę terenów zamieszkałych przez człowieka, mająca na celu tworzenie i utrzymanie drzewostanów odpowiadających siedlisku, jak również poprawę ich odporności na czynniki abiotyczne i biotyczne. b) <b>skutki społeczne</b> – jednoczesne dążenie do zachowania naturalnych walorów lasów połączonych z funkcją turystyczną i rekreacyjną tych terenów. c) <b>skutki przyrodnicze</b> – zwiększenie bioróżnorodności, poprawa stanu środowiska przyrodniczego poprzez utrzymanie korzystnego wpływu lasu na warunki klimatyczne, glebowe i wodne, a) <b>skutki ekonomiczne</b> - zwiększenie naturalnej odporności drzewostanów na niekorzystne czynniki zewnętrzne, zwiększenie nakładów na zagospodarowanie i ochronę lasów ochronnych z jednoczesnym udostępnieniem ich dla społeczeństwa.	a) <b>ograniczenie pozyskania</b> – użytkowanie lasu według potrzeb hodowlanych stwierdzonych na gruncie, mających na uwadze aspekt ekologiczny i społeczny. b) <b>nakazy wyk. określonych zabiegów</b> zagospodarowanie zapewniające utrzymanie zdolności lasów do trwałego wypełniania przez nie funkcji ochronnych, poprawę naturalnej odporności drzewostanów, ich różnorodności biologicznej oraz trwałości ekosystemów leśnych; ; dbałość o stan sanitarny lasu, wykonywanie cięć pielęgnacyjnych zwiększających odporność drzewostanów. c) <b>konieczność założenia i utrzymania urządzeń ochronnych</b> – gradzenie powierzchni odnawianej przed zakładaniem upraw d) <b>ograniczenie udostępniania lasu</b> – wynikające z przepisów ustawy o lasach.
<b>Lasy ochronne:</b> – wodochronne	196b,c,f,h,i, 197b,c,f,g,h, 213b,c, 253c	23,81	Drzewostany o zróżnicowanym składzie	a) <b>cel uznania</b> – ochrona stosunków i zasobów wodnych na siedliskach wilgotnych, torfowiskach i	a) <b>ograniczenie pozyskania</b> – użytkowanie zgodne z zasadami hodowli lasu.

Określenie powierzchni i opis lasu				Uzasadnienie wniosku	Wnioskowane szczególne sposoby prowadzenia gospodarki leśnej
Wiodąca kategoria ochronności	Oddziały i pododdziały	Orientacyjna powierzchnia w ha	Opis lasu	a) cel uznania b) skutki społeczne c) skutki przyrodnicze d) skutki ekonomiczne	a) ograniczenie pozyskania b) nakazy wykonywania określonych zabiegów c) konieczność założenia i utrzymania urządzeń ochronnych d) ograniczenie udostępniania lasu
1	2	3	4	5	6
– znajdujące się w granicach administracyjnych miast			gatunkowym i strukturze wiekowej, z przewagą drzewostanów sosnowych średnich klas wieku, na siedliskach charakterystycznych dla terenów nizinnych	<p>obszarach zabagnionych. Tworzące zwarte duże kompleksy siedlisk wilgotnych i bagiennych. Ochrona strefy brzegowej wzdłuż jezior i zbiorników wodnych i ochrona gruntów leśnych w granicach administracyjnych miasta Gniezna oraz w odległości do 10 km od granic miasta Gniezna chroniących infrastrukturę terenów zamieszkałych przez człowieka.</p> <p>b) <b>skutki społeczne</b> – poprawa stanu środowiska przyrodniczego poprzez utrzymanie korzystnego wpływu lasu na warunki klimatyczne, glebowe i wodne przy jednoczesnym udostępnieniu ich dla społeczeństwa.</p> <p>c) <b>skutki przyrodnicze</b> – naturalizacja stosunków wodnych na terenach wilgotnych, poprawa stosunków hydrologicznych w zlewni i ochrona jej retencji.</p> <p>d) <b>skutki ekonomiczne</b> – ograniczenie użytkowania rębego i mniejsze dochody ze sprzedaży drewna. Koncentracja cięć poza obszarami ochronnymi</p>	<p>b) <b>nakazy wyk. określonych zabiegów</b> – zagospodarowanie zapewniające utrzymanie zdolności lasów do trwałego wypełniania przez nie funkcji ochronnych, poprawę naturalnej odporności drzewostanów, ich różnorodności biologicznej oraz trwałości ekosystemów leśnych; dbałość o stan sanitarny lasu, wykonywanie cięć pielęgnacyjnych zwiększających odporność drzewostanów.</p> <p>c) <b>konieczność założenia i utrzymania urządzeń ochronnych</b> – utrzymanie urządzeń ochronnych infrastruktury technicznej, budowa w razie potrzeby.</p> <p>d) <b>ograniczenie udostępniania lasu</b> – wynikające z przepisów ustawy o lasach.</p>
	<b>RAZEM</b>	<b>312,61</b>			

**WYKAZ LASÓW WNIOSKOWANYCH O UZNANIE ZA OCHRONNE**

**Nadleśnictwo: GNIEZNO**  
**Obręb leśny: POPOWO**  
Województwo: wielkopolskie  
**GMINA: NIECHANOWO**

Określenie powierzchni i opis lasu				Uzasadnienie wniosku	Wnioskowane szczególne sposoby prowadzenia gospodarki leśnej
Wiodąca kategoria ochronności	Oddziały i pododdziały	Orientacyjna powierzchnia w ha	Opis lasu	a) cel uznania b) skutki społeczne c) skutki przyrodnicze d) skutki ekonomiczne	a) ograniczenie pozyskania b) nakazy wykonywania określonych zabiegów c) konieczność założenia i utrzymania urządzeń ochronnych d) ograniczenie udostępniania lasu
1	2	3	4	5	6
<b>Lasy ochronne:</b> – znajdujące się w granicach administracyjnych miast i w odległości do 10 km od miast	237a,c,d,f,g,j,k,l, 257a,b,c,d,f,i,j,l,m,n,o, 258a,b,c, 262a,b,d,f,g,h, 273a,c,g,h, 274c,g, 275a,b,c,d, 276a,b,f,g,h, 277d,f,g, 278a,b,c,d,f, 279a,b,c, 280a,b,c,d, 281a,b,c, 282a,b, 283a,b,c, 284a,b,c,d,f, 285a,b, 286a,b,c,d, 287b, 288a,b,d,f, 289a,b,d,f,g, 290a,b,c,d, 291a,b,c, 292a,b,c,d,f, 293a,b,d,f, 294a,b,c,d, 296c, 297a,b,c, 298a,b,c,d, 299a,b,c,d,f, 300a,b,c, 301a,b, 302a,b,c,d,f,g,h,i, 303a,c,d,f	421,98	Drzewostany o zróżnicowanym składzie gatunkowym i strukturze wiekowej, z przewagą drzewostanów sosnowych średnich klas wieku, na siedliskach charakterystycznych dla terenów nizinnych	a) <b>cel uznania:</b> - ochrona gruntów leśnych w granicach administracyjnych miasta Gniezno oraz w odległości do 10 km od granic miasta Gniezno chroniących infrastrukturę terenów zamieszkałych przez człowieka, mająca na celu tworzenie i utrzymanie drzewostanów odpowiadających siedlisku, jak również poprawę ich odporności na czynniki abiotyczne i biotyczne. b) <b>skutki społeczne</b> – jednoczesne dążenie do zachowania naturalnych walorów lasów połączonych z funkcją turystyczną i rekreacyjną tych terenów. c) <b>skutki przyrodnicze</b> – zwiększenie bioróżnorodności, poprawa stanu środowiska przyrodniczego poprzez utrzymanie korzystnego wpływu lasu na warunki klimatyczne, glebowe i wodne, a) <b>skutki ekonomiczne</b> - zwiększenie naturalnej odporności drzewostanów na niekorzystne czynniki zewnętrzne, zwiększenie nakładów na zagospodarowanie i ochronę lasów ochronnych z jednoczesnym udostępnieniem ich dla społeczeństwa.	a) <b>ograniczenie pozyskania</b> – użytkowanie lasu według potrzeb hodowlanych stwierdzonych na gruncie, mających na uwadze aspekt ekologiczny i społeczny. b) <b>nakazy wyk. określonych zabiegów</b> zagospodarowanie zapewniające utrzymanie zdolności lasów do trwałego wypełniania przez nie funkcji ochronnych, poprawę naturalnej odporności drzewostanów, ich różnorodności biologicznej oraz trwałości ekosystemów leśnych; ; dbałość o stan sanitarny lasu, wykonywanie cięć pielęgnacyjnych zwiększających odporność drzewostanów. c) <b>konieczność założenia i utrzymania urządzeń ochronnych</b> – gradzenie powierzchni odnawianej przed zakładaniem upraw d) <b>ograniczenie udostępniania lasu</b> – wynikające z przepisów ustawy o lasach.

Określenie powierzchni i opis lasu				Uzasadnienie wniosku	Wnioskowane szczególne sposoby prowadzenia gospodarki leśnej
Wiodąca kategoria ochronności	Oddziały i pododdziały	Orientacyjna powierzchnia w ha	Opis lasu	a) cel uznania b) skutki społeczne c) skutki przyrodnicze d) skutki ekonomiczne	a) ograniczenie pozyskania b) nakazy wykonywania określonych zabiegów c) konieczność założenia i utrzymania urządzeń ochronnych d) ograniczenie udostępniania lasu
1	2	3	4	5	6
<b>Lasy ochronne:</b> – wodochronne – znajdujące się w granicach administracyjnych miast	257g,h,k, 262c, 273b,d, 274a,d,h, 276d, 277a, 287a,c,d,f, 288c, 289c, 291d,f, 293c, 303b	40,98	Drzewostany o zróżnicowanym składzie gatunkowym i strukturze wiekowej, z przewagą drzewostanów sosnowych średnich klas wieku, na siedliskach charakterystycznych dla terenów nizinnych	a) <b>cel uznania</b> – ochrona stosunków i zasobów wodnych na siedliskach wilgotnych, torfowiskach i obszarach zabagnionych. Tworzące zwarte duże kompleksy siedlisk wilgotnych i bagiennych. Ochrona strefy brzegowej wzdłuż jezior i zbiorników wodnych i ochrona gruntów leśnych w granicach administracyjnych miasta Gniezna oraz w odległości do 10 km od granic miasta Gniezna chroniących infrastrukturę terenów zamieszkałych przez człowieka. b) <b>skutki społeczne</b> – poprawa stanu środowiska przyrodniczego poprzez utrzymanie korzystnego wpływu lasu na warunki klimatyczne, glebowe i wodne przy jednoczesnym udostępnieniu ich dla społeczeństwa. c) <b>skutki przyrodnicze</b> – naturalizacja stosunków wodnych na terenach wilgotnych, poprawa stosunków hydrologicznych w zlewni i ochrona jej retencji. d) <b>skutki ekonomiczne</b> – ograniczenie użytkowania rębego i mniejsze dochody ze sprzedaży drewna. Koncentracja cięć poza obszarami ochronnymi	a) <b>ograniczenie pozyskania</b> – użytkowanie zgodne z zasadami hodowli lasu. b) <b>nakazy wyk. określonych zabiegów</b> – zagospodarowanie zapewniające utrzymanie zdolności lasów do trwałego wypełniania przez nie funkcji ochronnych, poprawę naturalnej odporności drzewostanów, ich różnorodności biologicznej oraz trwałości ekosystemów leśnych; dbałość o stan sanitarny lasu, wykonywanie cięć pielęgnacyjnych zwiększających odporność drzewostanów. c) <b>konieczność założenia i utrzymania urządzeń ochronnych</b> – utrzymanie urządzeń ochronnych infrastruktury technicznej, budowa w razie potrzeby. d) <b>ograniczenie udostępniania lasu</b> – wynikające z przepisów ustawy o lasach.
<b>Lasy ochronne:</b> – stanowiące ostoję zwierząt chronionych – znajdujące się w granicach administracyjnych miast i w odległości do 10 km od miast	295a,c,d,f,g,h,i, 296a,b,d,f,g,h	26,24	Drzewostany o zróżnicowanym składzie gatunkowym i strukturze wiekowej, z przewagą drzewostanów sosnowych średnich klas wieku, na siedliskach charakterystycznych dla terenów nizinnych	a) <b>cel uznania</b> – ochrona stanowisk bielika i ochrona gruntów leśnych w granicach administracyjnych miasta Gniezna oraz w odległości do 10 km od granic miasta Gniezna chroniących infrastrukturę terenów zamieszkałych przez człowieka. b) <b>skutki społeczne</b> – zapewnienie dogodnych warunków bytowych z jednoczesnym ograniczeniem pełnego dostępu do lasu społeczeństwu. c) <b>skutki przyrodnicze</b> – zapewnienie odpowiednich warunków bytowych zwierzętom chronionym. d) <b>skutki ekonomiczne</b> – ograniczenie użytkowania rębego i mniejsze dochody ze sprzedaży drewna. Koncentracja cięć poza obszarami ochronnymi	a) <b>ograniczenie pozyskania</b> – użytkowanie zgodne z zasadami hodowli lasu. b) <b>nakazy wyk. określonych zabiegów</b> – zagospodarowanie zapewniające utrzymanie zdolności lasów do trwałego wypełniania przez nie funkcji ochronnych, poprawę naturalnej odporności drzewostanów, ich różnorodności biologicznej oraz trwałości ekosystemów leśnych; dbałość o stan sanitarny lasu, wykonywanie cięć pielęgnacyjnych zwiększających odporność drzewostanów. c) <b>konieczność założenia i utrzymania urządzeń ochronnych</b> – utrzymanie urządzeń ochronnych infrastruktury technicznej, budowa w razie potrzeby. d) <b>ograniczenie udostępniania lasu</b> – wynikające z przepisów ustawy o lasach.
<b>Lasy ochronne:</b> – wodochronne	295b	2,10	Drzewostany o zróżnicowanym składzie gatunkowym i strukturze	a) <b>cel uznania</b> – ochrona stosunków i zasobów wodnych na siedliskach wilgotnych, torfowiskach i obszarach zabagnionych. Tworzące zwarte duże	a) <b>ograniczenie pozyskania</b> – użytkowanie zgodne z zasadami hodowli lasu.

Określenie powierzchni i opis lasu				Uzasadnienie wniosku	Wnioskowane szczególne sposoby prowadzenia gospodarki leśnej
Wiodąca kategoria ochronności	Oddziały i pododdziały	Orientacyjna powierzchnia w ha	Opis lasu	a) cel uznania b) skutki społeczne c) skutki przyrodnicze d) skutki ekonomiczne	a) ograniczenie pozyskania b) nakazy wykonywania określonych zabiegów c) konieczność założenia i utrzymania urządzeń ochronnych d) ograniczenie udostępniania lasu
1	2	3	4	5	6
– stanowiące ostoję zwierząt chronionych – znajdujące się w granicach administracyjnych miast i w odległości do 10 km od miast			wiekowej, z przewagą drzewostanów sosnowych średnich klas wieku, na siedliskach charakterystycznych dla terenów nizinnych	kompleksy siedlisk wilgotnych i bagiennych . Ochrona strefy brzegowej wzdłuż jezior oraz ochrona stanowisk bielika i ochrona gruntów leśnych w granicach administracyjnych miasta Gniezna oraz w odległości do 10 km od granic miasta Gniezna chroniących infrastrukturę terenów zamieszkałych przez człowieka. b) <b>skutki społeczne</b> – poprawa stanu środowiska przyrodniczego poprzez utrzymanie korzystnego wpływu lasu na warunki klimatyczne i wodne oraz zapewnienie dogodnych warunków bytowych z jednoczesnym ograniczeniem pełnego dostępu do lasu społeczeństwu. c) <b>skutki przyrodnicze</b> – naturalizacja stosunków wodnych na terenach wilgotnych, poprawa stosunków hydrologicznych w zlewni i ochrona jej retencji oraz zapewnienie odpowiednich warunków bytowych zwierzętom chronionym. d) <b>skutki ekonomiczne</b> – ograniczenie użytkowania rębego i mniejsze dochody ze sprzedaży drewna. Koncentracja cięć poza obszarami ochronnymi	b) <b>nakazy wyk. określonych zabiegów</b> – zagospodarowanie zapewniające utrzymanie zdolności lasów do trwałego wypełniania przez nie funkcji ochronnych, poprawę naturalnej odporności drzewostanów, ich różnorodności biologicznej oraz trwałości ekosystemów leśnych; dbałość o stan sanitarny lasu, wykonywanie cięć pielęgnacyjnych zwiększających odporność drzewostanów. c) <b>konieczność założenia i utrzymania urządzeń ochronnych</b> – utrzymanie urządzeń ochronnych infrastruktury technicznej, budowa w razie potrzeby. d) <b>ograniczenie udostępniania lasu</b> – wynikające z przepisów ustawy o lasach.
	<b>RAZEM</b>	<b>491,30</b>			

# MAPA PRZEGLĄDOWA LASÓW OCHRONNYCH

NADLEŚNICTWO  
**GNIEZNO**

OBREBY  
POPOWO PODLEŚNE, SKORZĘCIN

GINA NIECHANOWO

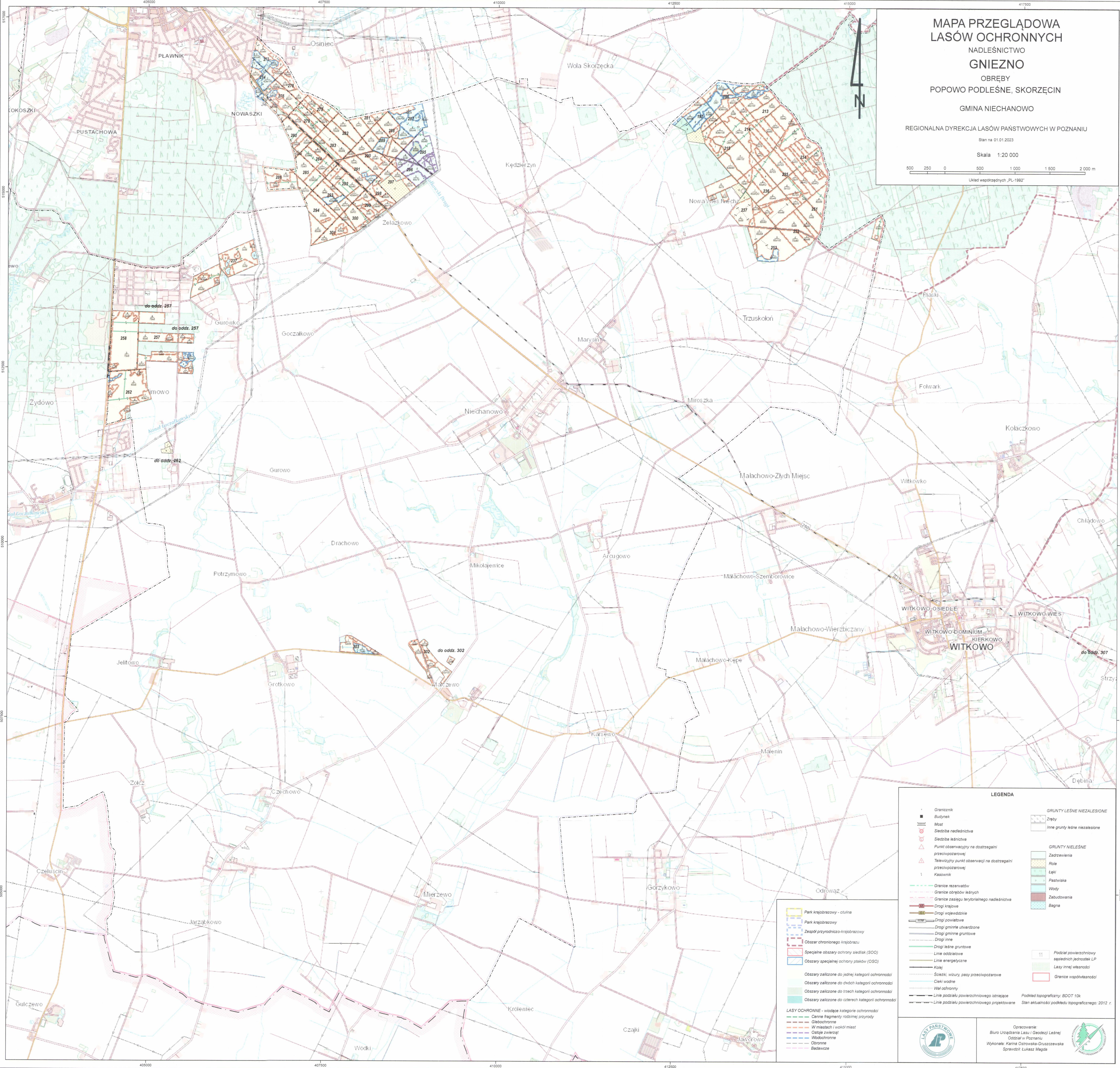
REGIONALNA DYREKCJA LASÓW PAŃSTWOWYCH W POZNANIU

Stan na 01.01.2023

Skala 1:20 000

500 250 0 500 1000 1500 2000 m

Układ współrzędnych „PL-1982”



LEGENDA	
Granicznik	GRUNTY LESNE NIEZALESIONE
Budynek	Zreby
Most	inne grunty lesne niezalesione
Siedziba nadleśnictwa	GRUNTY NIELESNE
Siedziba leśnictwa	Zadrzewienie
Punkt obserwacyjny na dostrzeżalni przeciwpożarowej	Łęki
Telewizyjny punkt obserwacji na dostrzeżalni przeciwpożarowej	Pastwiska
Kasownik	Wody
Granice rezerwatów	Zabudowania
Granice obrębów leśnych	Bagna
Granice zasięgu terytorialnego nadleśnictwa	
Drogi krajowe	
Drogi wojewódzkie	
Drogi powiatowe	
Drogi gminne utwardzone	
Drogi gminne gruntowe	
Drogi inne	
Drogi leśne gruntowe	
Linie oddziałowe	
Linie energetyczne	
Kolej	
Szlaki, wizyty, psy przeciwpożarowe	
Ceki wodne	
Weł ochronny	
Linie podziału powierzchniowego istniejące	Podział powierzchniowy sąsiednich jednostek LP
Linie podziału powierzchniowego projektowane	Lasy innej własności
	Granice współwłasności

- Park krajobrazowy - otulina
- Park krajobrazowy
- Zespół przyrodniczo-krajobrazowy
- Obszar chronionego krajobrazu
- Specjalne obszary ochrony siedlak (SOO)
- Obszary specjalnej ochrony ptaków (OSO)
- Obszary zaliczone do jednej kategorii ochronności
- Obszary zaliczone do dwóch kategorii ochronności
- Obszary zaliczone do trzech kategorii ochronności
- Obszary zaliczone do czterech kategorii ochronności
- LASY OCHRONNE - widzące kategorie ochronności
- Cenne fragmenty różnorodnej przyrody
- Głębokostronne
- Wymagających większej opieki
- Ostoje zwierząt
- Wodochronne
- Obronne
- Bawęczne

Logo of Regionalna Dyrekcja Lasów Państwowych w Poznaniu

Opracowanie:  
Biuro Urządzenia Lasu i Geodezji Leśnej  
Oddział w Poznaniu  
Wykonanie: Karolina Ostrowska-Gruszczewska  
Sprawdził: Lukasz Megda

Podkład topograficzny: BDOT 10k  
Stan aktualności podkładu topograficznego: 2012 r.

## UZASADNIENIE

Pismem nr ZG.7212.4.2022 z dnia 16 sierpnia 2022 r. (wpływ do Urzędu Gminy 22 sierpnia 2022 r.) Nadleśnictwo Gniezno zwróciło się z prośbą do Rady Gminy Niechanowo o zaopiniowanie projektu lasów ochronnych położonych na terenie Gminy Niechanowo.

Na podstawie art. 16 ust 1 i 2 ustawy z dnia 28 września 1991 r. o lasach (t.j. Dz. U. z 2022 r. poz. 672 z późn. zm.) minister właściwy do spraw środowiska, w drodze decyzji, uznaje las za ochronny lub pozbawia go tego charakteru, na wniosek Dyrektora Generalnego, zaopiniowany przez radę gminy – w odniesieniu do lasów stanowiących własność Skarbu Państwa. Rada gminy opiniuje uznanie lasów za ochronne w terminie dwóch miesięcy od dnia otrzymania wystąpienia. W przypadku nie wyrażenia opinii we wskazanym terminie uważa się, że rada gminy nie zgłasza zastrzeżeń.

Wnioskowane lasy ochronne zarządzane przez nadleśnictwo Gniezno w pełni odpowiadają warunkom określonym w art. 15 ustawy o lasach oraz Rozporządzeniu Ministra Ochrony Środowiska Zasobów Naturalnych i Leśnictwa z dnia 25 sierpnia 1992 r. w sprawie szczegółowych zasad i trybu uznawania lasów za ochronne oraz szczegółowych zasad prowadzenia w nich gospodarki leśnej (Dz. U. Nr 67, poz. 337). Nałożenie ochronności nie spowoduje ograniczeń w dostępie do lasu dla osób korzystających z lasów.

Zgodnie z art. 4 ust. 3 ustawy z dnia 30 października 2002 r. o podatku leśnym (t.j. Dz. U. z 2019 r. poz. 888 z późn. zm.) dla lasów ochronnych nie obowiązuje obniżona 50% stawka podatku leśnego. Uznanie lasów za ochronne nie ma zatem wpływu na budżet Gminy Niechanowo.

Wobec powyższego podjęcie uchwały jest uzasadnione.

Uchwała Nr XXVIII/170/2022 Rady Gminy w Niechanowie z dnia 27 września 2022 roku w sprawie zaopiniowania wniosku Nadleśnictwa Gniezno o uznanie za ochronne lasy położone na terenie Gminy Niechanowo i będące w zarządzenie nadleśnictwa Gniezno

Bartz Teresa/ Odpowiedź: za  
Dudziak Bartosz/Odpowiedź: nieobecny  
Fabiszak Józef Odpowiedź: za  
Gadecki Jacek/Odpowiedź: za  
Góralczyk Mieczysław/Odpowiedź: nieobecny  
Janaszak Przemysław/Odpowiedź: za  
Jaworska Bożena/Odpowiedź: za  
Kaźmierczak Dawid/ Odpowiedź: nieobecny  
Kotula Marzena/Odpowiedź: nieobecna  
Majewska Monika/Odpowiedź: nieobecna  
Marut Marta/Odpowiedź: nieobecna  
Prusinowski Roman /Odpowiedź: za  
Rekruciak Rafał/Odpowiedź: za  
Skweres Marcin/Odpowiedź: nieobecny  
Szelaż Katarzyna/Odpowiedź: za

Za: 8/Przeciw: 0/Wstrzymało się: 0/Głosowało: 8/ Nieobecnych: 7